

El Libro Rojo

Exposición a la Sangre en el Trabajo:
Lo que los Empleados Escolares Necesitan Saber



La
NEA
es la
aso-
ciación
laboral
independiente
más grande de la
nación representando
a más de 2.7 millones
de empleados educativos en
escuelas públicas e instituciones
de educación superior a través de
los Estados Unidos. • NEA creó la Red de
Información de Salud en 1987 en alianza con
la Asociación Nacional de Enfermeros, Academia
Americana de Pediatría y el Servicio de Salud Pública de
los EE.UU. Nuestra misión es mejorar la salud, la seguridad
y el aprovechamiento estudiantil proporcionando a los
empleados escolares información de salud vital, efectiva y oportuna a través de los padres de familia, la comunidad y asociaciones públicas y privadas. • Los fondos para esta publicación fueron provistos mediante el Centro de Control y Prevención de Enfermedades de los EE.UU. y el Acuerdo de Prevención Cooperativa para Organizaciones Nacionales; Programas de Comunicaciones de Salud y Prevención del VIH/SIDA; Comunicaciones de Salud/Evaluación de la Conducta y las Ciencias Sociales; y Esfuerzos de Asistencia Técnica en Apoyo y Mercadotecnia Social; Comunicaciones de la Salud y Planeación Comunitaria – Acuerdo Cooperativo No: U62/CCU401146-08.
Octubre 1998

Jaime se ha cortado su dedo...y hay sangre por todas partes.

Tú te apresuras a ayudar. Como empleado escolar, ¿qué necesitas saber sobre la sangre y las enfer-

medades para asegurar que tanto tú como Jaime no sufran una infección?

¿Qué deberías usar para limpiar su cortada?



Este manual te brindará la información y los recursos que tú necesitas para protegerte a ti mismo y a tus alumnos de enfermedades de transmisión sanguínea.

INTRODUCCIÓN



Cuando escuchaste el grito de ayuda de Jaime, tu primer instinto fue apresurarte a auxiliarle. ¿Cuál debería haber sido tu segundo instinto? De agarrar un par de guantes o, si no estaban fácilmente accesibles; usar algo como una bolsa de plástico o un trapo para mantener una barrera entre tu piel y Jaime mientras limpiabas su cortada y le aplicabas presión para detener el sangrado.

Este folleto contiene información básica que tú – el empleado escolar – necesita saber sobre los peligros del contacto con la sangre y fluidos corporales en el trabajo. ¿Cuáles son tus riesgos? ¿Tus responsabilidades? ¿Tus derechos? ¿Cómo te puedes asegurar que ni tú, ni tus compañeros de trabajo, ni tus alumnos estén expuestos a infecciones? Este folleto dará respuesta a tus preguntas y te brindará herramientas y consejos para que los compartas con tus compañeros de trabajo, familiares y amistades.

Nota: Si deseas información al detalle sobre asuntos legales y administrativos, planes de control de exposición, el lenguaje usado en contratos y programas de capacitación, llama al Servicio de Recursos Laborales y Empresariales al 1-800-458-5231 para ordenar el Paquete del Líder Laboral del Centro de Control y Prevención de Enfermedades y otros materiales de utilidad. (Ver la Sección de Recursos).

Un gran número de empleados escolares pueden razonablemente prever llegar a estar en contacto con sangre y otros fluidos corporales en el trabajo – ya sea en el aula de clases, en el patio de recreo, el campo de juego, o en el autobús escolar. Es por eso que es importante que todos los empleados escolares comprendan el peligro de la exposición a infecciones y maneras de reducir su riesgo.



LA SANGRE EN EL ENTORNO ESCOLAR

La sangre es portadora de virus y bacterias. Si sangre infectada llega al torrente sanguíneo de otra persona, esa persona puede también ser infectada y podría enfermarse. Usualmente, nuestro sistema inmunológico puede defendernos de enfermedades, pero algunas de estas infecciones pueden resultar en enfermedades serias y hasta mortales.

¿Qué es un incidente de exposición en el trabajo?

Es una situación en el trabajo cuando sangre u otros fluidos corporales potencialmente infecciosos pueden caer en los ojos, piel o membranas mucosas, o cuando tienes contacto parienteral con sangre (perforar la piel o membranas mucosas a través de piquetes o cortes producidos por una aguja o instrumento afilado, mordidas humanas, cortes y abrasiones).

Si te cayó sangre de Jaime en tus ojos, tu boca o en alguna cortada en tu piel – o si tu sangre entró en la cortada de Jaime – ocurrió una exposición

DATO ADICIONAL:

Los virus transportados por la sangre son conocidos como patógenos transmitidos vía sanguínea.

Patógeno =
Microorganismo productor de enfermedades.

Los patógenos transmitidos por vía sanguínea pueden estar presentes en la sangre y otras materias, tales como fluidos corporales que contengan sangre visible, semen y secreciones vaginales, piel abierta o saliva. Dichos patógenos pueden causar infección al ingresar al cuerpo a través de:

- cortaduras abiertas o pinchos
- abrasiones de la piel
- dermatitis (si la piel está abierta)
- acné
- membranas mucosas de tu boca, ojos, nariz o vagina

Membranas mucosas =
La capa húmeda de tejido que cubren los conductos y cavidades del cuerpo expuestos al aire, excepto los oídos.

TRES VIRUS

DATO ADICIONAL:

Hepatitis =

Inflamación del hígado.

Más de 5 millones de personas en los EE.UU. padecen de hepatitis. El uso excesivo del alcohol, ciertos químicos o drogas y virus pueden causar la enfermedad.

Hepatitis B (VHB) no se contrae con un apretón de manos casual o



compartir el sanitario

– y no lo puedes contraer del agua o de los alimentos.

¿Sabías que...?

El virus VHB es 100 veces más contagioso que el VIH. Hay una concentración más alta de VHB en una gota de sangre infectada con este virus que de VIH.

Esta sección ilustra las causas, síntomas y prevención de los tres virus que más le preocupa al personal escolar: Hepatitis B, Hepatitis C y el VIH.

Para información sobre otras clases de hepatitis, contacta a las organizaciones enlistadas en la sección de Recursos del Departamento de Salud Pública de tu localidad.

Hepatitis B

¿Qué hace la enfermedad?

La Hepatitis B es una enfermedad seria, a veces fatal que infecta y daña el hígado.

¿Cómo se contrae la enfermedad?

El virus de la Hepatitis B (VHB) es transmitida a través del contacto directo con sangre infectada, semen, fluido vaginal o saliva. Se transmite principalmente a través del contacto sexual. El VHB puede ser transmitido al compartir agujas o navajas de afeitar con una persona infectada y perinatalmente de una mujer a su bebé ya sea en el útero (mientras el feto se está desarrollando en el útero) o durante el parto.

La posibilidad de contraer VHB al pincharse con una aguja contaminada es de un 30%.

Carlos el conserje mantiene la escuela funcionando – asegurándose que las instalaciones estén limpias, el techo no gotee, y que el equipo esté en buen estado. Si

ocurre un accidente, Carlos se encarga de limpiar. Él sabe los procedimientos apropiados y



lin-
eamien-
tos para
limpiar
un der-
rame de



sangre – y tiene acceso a bolsas y recipientes para deshacerse, en una forma apropiada y segura, de basura potencialmente infecciosa. Él siempre usa guantes en el trabajo y se asegura que él y otros permanezcan protegidos.

Consuelo trabaja como enfermera en cinco diferentes escuelas durante el día. Ella está al tanto de una gran cantidad de niños y se asegura que todos ellos reciban el cuidado necesario cuando acuden a la enfermería con un problema o lastimadura.



Ella pone en práctica precauciones universales

usando guantes con cada niño. A menudo la enfermera escolar proporciona capacitación a los empleados escolares sobre como tratar las enfermedades contraídas por la sangre y administra vacunas contra la hepatitis a estudiantes y empleados. La enfermera escolar es persona importante con la que hay que trabajar en cualquier programa de educación de salud.



¡El VHB puede ser también transmitido indirectamente puesto que puede sobrevivir en sangre en superficies duras y a temperatura ambiente por lo menos una semana! Así que limpiar las superficies contaminadas es muy importante en la prevención del VHB.

¿Cuáles son los síntomas?

Los síntomas de la hepatitis B pueden incluir fatiga, pérdida del apetito, náusea, vómito, dolor estomacal o de las coyunturas, dolencia cerca del hígado, ictericia (ojos y piel amarillentos), orina oscura y materia fecal clara.

¿Qué tan común es la enfermedad?

Cada año se registran hasta 200,000 nuevas infecciones y 5,000 muertes relacionadas con la hepatitis B en los EE.UU. (comparado con 40,000 nuevas infecciones del VIH por año). Una de aproximadamente 20 personas ahora tiene o tendrá hepatitis B.

Hepatitis C

¿Qué hace la enfermedad?

La Hepatitis C es una enfermedad grave y a menudo fatal causada por un virus que infecta y daña el hígado.

¿Cómo se contrae la enfermedad?

El virus de la hepatitis C (VHC) es transmitido principalmente mediante el contacto entre sangre y sangre – más comúnmente a través de agujas compartidas y transfusiones de sangre o trasplantes de órganos recibidos antes de 1992. Aproximadamente 60% de todos los casos

¿Qué son las Precauciones Universales?

El término precauciones universales se refiere a una actitud hacia el control de infección que considera y trata todos los fluidos corporales como si fueran infecciosos. Esto significa que deberías usar guantes y otro equipo protector siempre que haya riesgo de exposición a la sangre u otros fluidos corporales sin importar si piensas que la persona está infectada o no lo está.

DATO ADICIONAL:

La hepatitis C no se contrae por contacto casual tal como el apretón de manos o compartir el sanitario – y no lo puedes contraer del agua o los alimentos.



DATO ADICIONAL:

El VHC es más común que la hepatitis B y se perfila un poco abajo del alcoholismo como una causa de enfermedad del hígado y la razón de transplante de hígado.

¿Sabías que...?

Al contrario de la hepatitis B, hasta el momento NO HAY VACUNA contra la hepatitis C. Y existe un tratamiento muy limitado post-exposición disponible.



VHC resultan de la exposición a la sangre asociada con la inyección de las drogas.

La posibilidad de infección de un piquete con una aguja contaminada es de un 1.8%.

El riesgo de transmitir VHC a través de contacto sexual parece ser bajo, pero de todos modos deben tomarse precauciones. La transmisión en el hogar también parece ser baja; y la transmisión de la madre al bebé no es común. Un promedio de 70% de infecciones VHC resulta en hepatitis crónica.

¿Qué tan común es la enfermedad?

Hasta 180,000 personas pueden infectarse con el VHC cada año en los EE.UU. Cada año se registran 10,000 muertes por VHC y se espera que esta cifra se triplique en la próxima década.

VIH/SIDA

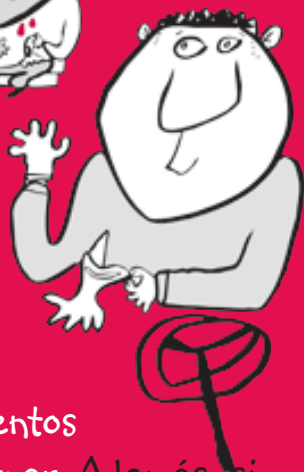
¿Qué hace la enfermedad?

El VIH (Virus de Inmunodeficiencia Humana) ataca el sistema inmunológico del cuerpo ocasionando que una persona se vuelva vulnerable a la infección. Una persona que está infectada con el VIH puede permanecer saludable por largo tiempo. Pero eventualmente el sistema inmunológico se debilita y esa persona puede desarrollar otras enfermedades o infecciones oportunistas. Cuando eso sucede, a la persona se le diagnostica el SIDA (Síndrome de Inmunodeficiencia Adquirida).

Beto el conductor de autobús es a menudo el primer empleado escolar que los estudiantes ven en la mañana. Su trabajo es conducir el autobús escolar en forma segura y es responsable de la seguridad de los niños que van a la escuela en él.

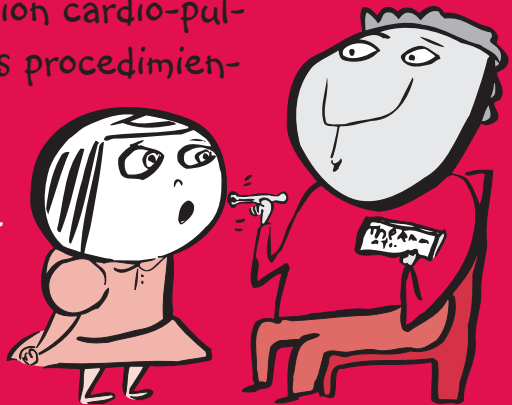


Frecuentemente, Beto es el único adulto en el autobús, así que si algún estudiante sufre de un problema de salud, Beto necesita saber los lineamientos del distrito sobre como actuar. Además, si un estudiante se ve envuelto en una pelea o si sangra por la nariz, Beto necesita contar con guantes desechables en el autobús para así reducir el riesgo de exposición a la sangre.



Cristóbal el auxiliar de enfermería asiste a los alumnos en la enfermería –algunas veces solo, otras veces con una enfermera escolar. Cristóbal ha recibido capacitación en primeros auxilios, resucitación cardio-pulmonar y otros procedimientos médicos.

Cristóbal tiene disposición para escuchar los problemas



personales del estudiante o de hablar sobre decisiones de la vida. Cristóbal sabe que las precauciones universales son importantes al manejar fluidos corporales. El auxiliar de enfermería puede ser un buen recurso para ayudar a planear un taller de capacitación sobre patógenos sanguíneos.

¿Cómo se contrae la enfermedad?

El VIH es transmitido principalmente mediante el sexo sin protección y compartiendo agujas (contacto de sangre a sangre). El VIH puede ser transmitido perinatalmente de la mujer a su bebé ya sea en el útero (mientras que el feto se desarrolla en su útero), durante el parto o al amamantar. El VIH puede también transmitirse mediante el contacto con sangre infectada y fluidos corporales.

Algunos trabajadores del cuidado de la salud han contraído el VIH del piquete de una aguja que contenía sangre infectada – pero el riesgo de transmisión de una aguja contaminada es muy raro y se estima ser de un 0.3%.

¿Cuáles son los síntomas?

Algunas personas que llegan a infectarse con el VIH experimentan síntomas parecidos a una gripe moderada los primeros meses después de la exposición. Conforme el sistema inmunológico del cuerpo se deteriora (sobre un promedio de 8 a 10 años), algunas personas pueden desarrollar síntomas más severos e infecciones.



Actualmente, no hay vacuna contra el VIH. Existen tratamientos con drogas disponibles, pero son costosas y no resultan efectivas para todos los individuos.

¿Qué tan común es la enfermedad?

CDC actualmente estima que hay entre 650,000 y 900,000 personas que viven con el VIH en los EE.UU. Cada año se registran más o menos 40,000 nuevos casos de infecciones de VIH. El VIH desproporcionadamente afecta a la gente joven de color.

DATO ADICIONAL:

Hasta la fecha, no se han registrado casos de transmisión del **VIH** en el entorno escolar, aún cuando ha ocurrido contacto con sangre y fluidos corporales.

EL VIH NO es transmitido por contacto casual. No puedes contagiarte con el



VIH tocando a, o tra-

bajando con una persona que tenga el VIH. No puedes adquirir el VIH de mosquitos, del asiento del inodoro, compartiendo cubiertos o de besos.

¿Sabías que...?

Se han reportado más de 500,000 casos de **SIDA** en los EE.UU. desde el comienzo de la epidemia en 1981. El SIDA es la segunda causa de muerte de norteamericanos entre los 25-44 años.

CONSEJO:

Lavarse las manos cuidadosamente después de usar el sanitario y antes de preparar los alimentos ayudará a reducir la transmisión de la **hepatitis A**.

La Hepatitis A

El virus de la hepatitis A (VHA) no es transmitido por vía sanguínea. La transmisión del virus se realiza por vía oral-fecal. Puedes adquirirlo a través de:



- pañales u otra ropa sucia con materia fecal.

- alimentos o agua contaminada debido a una mala higiene o condiciones sanitarias insalubres.

- contacto sexual oral-anal.



- crustáceos o mariscos - comidos crudos - de agua contaminada por aguas negras.



- agua o alimentos contaminados en países donde la hepatitis A es común y donde el agua limpia escasea y no se cuenta con sistema de drenaje apropiado.

- el uso de drogas por inyección.

Contrario a la hepatitis B y la hepatitis C, el VHA NO causa daño a largo plazo al hígado y usualmente no ocasiona la muerte. Existe una vacuna disponible para prevenir la infección del VHA.

Flora la empleada de la cafetería escolar es el rostro amigable que los estudiantes reciben durante el desayuno o almuerzo en la escuela. Ella trata de asegurarse que los chicos ingieran una comida nutritiva. Puesto que ella maneja alimentos, es especialmente importante que se lave las manos después de usar el sanitario y use guantes al servir la comida. Flora y otros empleados de la cafetería



deberían recibir la capacitación que ellos necesitan sobre los riesgos de transmisión o infecciones virales y bacteriales, incluyendo la hepatitis A.

PROTECCIÓN Y PREVENCIÓN

CONSEJO:

Protección y Prevención

Todo personal docente necesita saber dónde se localizan los botiquines de primeros auxilios y dónde



reportar cualquier incidente

que implique exposición a la sangre.

Tú puedes averiguar si tu estado administra su propio programa de OSHA o ha adoptado estándares similares contactando el Departamento de Salud de tu localidad, condado, o estado o la oficina regional de OSHA.

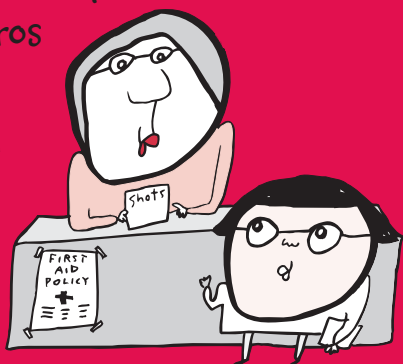
¡La infección de las hepatitis B, hepatitis C y en el VIH son prevenibles!

- Pon en práctica precauciones universales y sigue un plan de control de exposición en el lugar de trabajo
- Usa barreras como preservativos o condones durante el sexo para evitar el contacto con semen o secreciones vaginales
- No compartas jeringas
- Si te haces un tatuaje o una perforación corporal, asegúrate que quien lo realice use guantes y siga procedimientos apropiados en la limpieza de los instrumentos
- Vacúnate contra la hepatitis B

POLÍTICA

Los empleados públicos en varios estados están cubiertos por el Estándar de Patógenos Transmitidos por Vía Sanguínea, desarrollado en 1991 por la Administración de Salud y Seguridad Ocupacional (OSHA – por sus siglas en inglés). Dicho estándar provee lineamientos para la protección de la exposición a la sangre y fluidos corporales en el empleo para todos los trabajadores quienes “razonablemente prevén” contacto con sangre. No todos los estados ratificaron el estándar de la OSHA (sólo 22 de 50). Algunos estados han adoptado sus propias políticas de protección al empleado. Algunos condados y ciudades han aprobado órdenes ejecutivas o legislación si el estado no lo ha hecho.

Sandra la secretaria escolar lo sabe todo – dónde se localizan las cosas, lo qué hay que hacer y cómo obtener la atención del director. A menudo Sandra es la primera persona a que el alumno viene con un problema – ya sea físico o emocional – y es la primera en “responder” con primeros auxilios. En algunos estados, en días que la enfermera escolar o la auxiliar no se encuentran, Sandra tiene que cubrir sus puestos, dando medicamento a los alumnos y atendiendo sus necesidades médicas.



Las secretarias deben estar equipadas con capacitación apropiada y las herramientas para desempeñar sus labores – y saber a quién llamar con preguntas sobre ayuda médica y asuntos relacionados a la política de protección y prevención.

Toño es un profesor que trabaja todo el día en un aula de clases llena de alumnos, ayudándolos a aprender y cuidando sus necesidades. Cada día es diferente y Toño nunca sabe si él tendrá que tratar sangre o fluidos corporales. Ya sea un niño con sangrado de nariz o una cortada o un niño con vómito, los maestros son a menudo los primeros en responder a situaciones que requieren primeros auxilios, por tanto aquellos deberían recibir capacitación y guantes. Y los profesores necesitan información de salud precisa para pasar a sus alumnos.



Cada distrito escolar debe contar con una política para el lugar de trabajo sobre VIH/SIDA para proveer una guía a los empleados, a los estudiantes y a sus familias respecto a la confidencialidad, procedimientos apropiados y protecciones – y para ayudar a prevenir la controversia. Y los empleados escolares deberían ser capacitados cada año en aspectos de la política. Para enterarte sobre la política de tu distrito escolar, contacta la enfermera escolar, tu director y/o administración del distrito.

IMPORTANTES CONSEJOS DE PREVENCIÓN

LAVADO DE MANOS

Lavarse las manos es una de las formas más efectivas de prevenir la transmisión de enfermedades.

Siempre lávate las manos después de usar el sanitario, manejar fluidos corporales o quitarte guantes desechables. Si te hayas en una situación donde no existe la facilidad de lavarse las manos, tu empleador debería proveerte limpiador de mano antiséptico o toallitas. Usa éstos solamente como medida temporal y asegúrate de lavarte las manos tan pronto como puedas.

GUANTES



Todo personal escolar debería contar con guantes desechables disponibles para su uso. Usualmente en la enfermería escolar es donde puedes obtener guantes desechables. Si tu estado administra su propio programa de OSHA o tiene una ley estatal similar, los guantes te deben ser proveídos gratuitamente.

CONSEJO:



Lavado de manos:

Enjabónate las manos y restriégatelas vigorosamente bajo el chorro del agua por lo menos 15 segundos.



Enjuaga y sécatelas completamente con una toalla de papel y cierra el grifo usando la toalla.

Si el distrito escolar no te los ha proveído, contacta a tu director, al presidente de tu sindicato local y/o al departamento de relaciones del empleado para informarte a quien contactar para obtener tus guantes.

Los guantes deben ser usados una vez y ser propiamente desechados después de usarse.

Guantes fuertes de trabajo deben usarse en labores de limpieza y deben ser desinfectados apropiadamente antes de usarlos de nuevo.

La mayoría de guantes desechables son hechos de látex y contienen un polvo para facilitar ponérselos y quitárselos. Sin embargo, cada vez más personas están mostrando alergias al látex o a este polvo. Guantes sin polvo de látex y guantes compuestos de vinilo o polietileno están ahora más extensamente disponibles.

CONSEJO:



Forma apropiada de desechar

los guantes:

- Pellizca el guante al nivel de la muñeca y quítatelo.
- Con la mano expuesta, mete los dedos bajo la base del segundo guante y remuévelo desde adentro, metiendo así el primer guante en el segundo.
- Deshazte de los guantes prontamente.
- Nunca toques la parte exterior de los guantes con la piel desnuda.
- Lávate las manos lo más pronto posible.

Algunas escuelas usan red fanny packs (equipo de primeros auxilios que pueden llevarse ajustados a la cintura) en el área de juego y recreo o en excursiones escolares. Estos equipos de primeros auxilios deben contener:

- al menos dos pares de guantes desechables
- Gaza
- Banditas (Band-Aids)
- Toallas de papel
- Antiséptico
- Una bolsa cierra fácil (ziploc)

BOTIQUINES DE PRIMEROS AUXILIOS



Los botiquines de primeros auxilios deben ser localizados en cada área de trabajo. Mantenerlos en el mismo sitio en cada área le facilita al personal saber donde encontrarlos.

DISPOSITIVOS DE RESUCITACIÓN

Otra pieza útil de equipo protector es el dispositivo de resucitación de una vía o *Microshield* el cual puede ser usado antes de aplicar CPR. Este puede ser adquirido de compañías de suministros médicos en una bolsa de velcro con un llavero o un sobre plástico. Los *Microshields* son dispositivos de un solo uso y se te debe capacitar sobre cómo usarlos.

Patricio el auxiliar escolar lo hace todo – ya sea en el aula de clases o en el área de recreo o en el comedor, Patricio asegura que el día en la escuela transcurra sin contratiempos y que los alumnos estén aprendiendo y jugando al máximo.

Patricio ayuda a los profesores en el aula de clases, instruye a los alumnos,



supervisa las actividades en el área de recreo y durante excursiones escolares y asiste en el comedor. Es importante que Patricio sepa responder preguntas sobre temas de salud y sepa dónde encontrar el botiquín de primeros auxilios.

Coco la entrenadora está consciente que siempre hay la posibilidad de que un estudiante se lastime jugando deportes. Usualmente no pasa de un golpe o moretón, pero Coco tiene que estar preparada para lastimaduras más graves. Si un niño se raspa o se corta, una entrenadora necesita asegurar que nadie esté expuesto a la sangre.

Todos los entrenadores y profesores de educación física deben tener fácil acceso a un botiquín de primeros auxilios en el campo deportivo o en el gimnasio.



LIMPIEZA

Para desinfectar el área de trabajo después de un derramamiento de sangre, es mejor usar desinfectante de uso hospitalario aprobado por la EPA. También puedes usar blanqueador o cloro. Mezcla una solución con blanqueador fresco diariamente ya que éste pierde su potencia y efectividad después de 24 horas.



Limpia el área a fondo con agua y jabón y luego con el desinfectante o blanqueador y deja el área completamente seca. Si las herramientas para limpiar el derra-

mamiento no son desechables, estas deberían ser desinfectadas después de cada uso y dejarlas secar completamente para prevenir cualquier contaminación más adelante.

BOLSAS DE BASURA PARA SUSTANCIAS BIOMÉDICO PELIGROSAS



Las bolsas de basura rojas para sustancias biomédico infecciosas y recipientes para objetos afilados son usadas para desechar materiales infectados.

Usualmente un recipiente para objetos afilados está localizado en la enfermería escolar y al personal de conserjería se le proveen bolsas rojas resistentes para sustancias biomédico peligrosas. Si no se cuenta con dichas bolsas, pon la basura en doble bolsa y colócale una etiqueta que indique que su contenido es potencialmente peligroso. Etiquetas de peligro biomédico están disponibles para este fin. Puedes tomar medidas con el departamento de salud local o del condado para recoger el material peligroso para la disposición apropiada.

VACUNACIÓN

Hay vacunas disponibles para que te protejas contra la hepatitis A y la hepatitis B.

CONSEJO:

Limpieza:

Existen productos disponibles para usar en la alfombra o pisos que convierten derrames líquidos en basura sólida. Los desinfectantes en polvo solidifican hasta 100 veces más de su peso, descontaminan y convierten fluidos peligrosos en un gel granuloso no peligroso que se puede limpiar y desechar más fácilmente.

(Sabías que...?)

La **Vacuna contra el virus ARN** se recomienda para:

- personas que viajen a países con escasa sanidad o donde el virus ARN sea endémico
- hombres que tengan sexo con hombres
- gente indígena de Alaska y de las Américas
- empleados de guarderías
- empleados cuyo trabajo incluya cambiar pañales y proveer asistencia a pacientes institucionalizados

Hepatitis A

La vacuna contra la hepatitis A se aplica en una dosis a aquellos de 2 años de edad o mayores, con una dosis de refuerzo de 6 a 12 meses después. Efectos secundarios moderados incluyen molestia en el área de la inyección, dolores de cabeza, náusea y fatiga. Consulta a tu médico u otro proveedor de la salud sobre si debes recibir la vacuna contra la hepatitis A.

Hepatitis B

La vacuna contra la hepatitis B se aplica en la dosis estándar de adulto en tres inyecciones a los 0, 1 y 6 meses. Efectos secundarios moderados incluyen molestia o inflamación en el área de la inyección, fiebre, dolor de cabeza y mareos. Hasta ahora, el Servicio de Salud Pública de los EE.UU. no recomienda una dosis de refuerzo.



El OSHA Bloodborne Standard dicta que la vacuna contra la hepatitis B sea dada gratuitamente durante horas laborales y después de 10 días de la contratación de empleados escolares identificados como aquellos quienes “razonablemente prevén exposición a la sangre en el trabajo.” Se deja a discreción de cada empleador público, o distrito escolar en este caso, decidir cuáles categorías caen bajo esta definición (Clase I).

La clasificación varía ampliamente de estado a estado y de distrito a distrito. Por ejemplo, algunos distritos definen como Clase I a empleados como enfermeras escolares, auxiliar de enfermería, profesores de educación especial y sus auxiliares y a conserjes. Otros incluyen personas que responden con primeros auxilios como las secretarías. Aun así otros distritos escolares son más

Samuel el auxiliar de educación especial trabaja con alumnos severamente minusválidos – estudiantes que son vulnerables a lastimaduras, probablemente con necesidades médicas especiales y dependientes de adultos para su cuidado personal.

Hay muchos días en que Samuel es la persona asignada a realizar procedimientos



médicos en los que ocurre contacto con sangre y otros fluidos corporales.

Samuel necesita saber cómo protegerse a sí mismo y a los estudiantes bajo su cuidado.

Sally la guardia de seguridad mantiene la escuela segura y a los estudiantes protegidos. Su presencia ayuda a prevenir situaciones peligrosas como peleas en los pasillos o en el área de recreo. Ella es la miembro



del personal que a menudo sabe cuándo un alumno tiene un problema en la escuela o en casa – y los chicos le tienen confianza como un

adulto con quien pueden platicar. Sally está preparada para poner en práctica precauciones universales y sabe dónde encontrar el botiquín de primeros auxilios en la escuela.

inclusivos y designan a cualquier otro empleado quien da primeros auxilios, tal como un profesor de aula y auxiliares.

El resto de los empleados que no están clasificados como Clase I se ubican bajo la Clase II, y la vacuna contra la hepatitis B es recomendada pero no requerida. Algunos empleados escolares de Clase II y empleados en estados no cubiertos por OSHA u otra ley estatal similar han negociado con su distrito escolar para proveer la vacuna sin cargo alguno ya que sus trabajos los ponen en riesgo de exposición a la sangre. Otros afiliados de NEA han presentado demandas con OSHA y la mayoría de estos esfuerzos han rendido fruto.

SI ESTAS EXPUESTO



Es importante para ti conocer la política de tu escuela y el plan de control de exposición a enfermedades infecciosas de tal forma que si estás expuesto a sangre y posiblemente VIH o hepatitis, sepas a dónde reportar la exposición, qué tratamiento puedes recibir y cómo reducir el riesgo de infección.

Bajo el estándar de OSHA tú posees el derecho a una evaluación médica confidencial tras la exposición y un seguimiento sin costo alguno para ti. Tu plan de exposición debe incluir un centro médico designado a manejar exposiciones laborales. Si no has sido aún vacunado contra el VHB antes de la exposición, tu empleador debe proveerte la vacuna en las 24 horas posteriores.

ES DE VITAL IMPORTANCIA QUE REPORTE EL INCIDENTE DE EXPOSICIÓN INMEDIATAMENTE.

Volviendo a Jaime...

Tú te apresuraste a ayudar a Jaime y no tenías puestos guantes. Había sangre por todas partes.



Le ayudaste a parar el sangrado de su

dedo y luego te diste cuenta que tenías una cortada en tu mano. Ha habido una exposición – para ti y para James. ¿Qué deberías hacer?

Tras una exposición a la sangre de otra persona tú debes inmediatamente seguir estos tres pasos básicos:

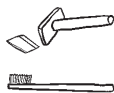
- ENJUAGA el área expuesta con agua
- LAVA el área completamente con agua y jabón
- REPORTA el incidente dentro de 1-2 horas a la persona responsable del manejo de exposiciones.

**Post-exposición
profilaxis** = tomar
medicamentos para
prevenir la enfer-
medad tras la exposi-
ción a un organismo
infeccioso.

Una exposición en el trabajo debe ser tratado como una urgencia médica. Los lineamientos del Servicio de Salud Pública de los EE.UU. específicamente describen los tipos de situaciones en las cuales se recomienda profilaxis post-exposición (dependiendo del género de la exposición, cantidad de sangre o fluidos corporales implicados, el antecedente médico del individuo fuente de la exposición, etc.) En estos casos, el profilaxis post-exposición debe ser iniciado lo más pronto posible, preferiblemente dentro de unas cuantas horas después de la exposición.

Si se desconoce si el individuo fuente de la exposición está infectado con VIH, VHB o VHC, la sangre de esa persona puede ser analizada, pero sólo tras obtener su consentimiento legal. Los resultados de los análisis deben ser compartidos con el empleado expuesto y también se le darán a conocer las leyes y regulaciones aplicables concernientes a la revelación de la identidad y el estado infeccioso del individuo fuente de la exposición.

FUERA DEL LUGAR DE TRABAJO



Los patógenos transmitidos por vía sanguínea pueden ser contraídos mediante comportamientos riesgosos fuera del lugar de trabajo. La hepatitis B y C pueden ser transmitidas al compartir navajas de afeitar o cepillos de dientes con alguien infectado con los virus VHB o VHC.

Las relaciones sexuales son un modo significativo de transmisión de VIH y VHB. Por este motivo, es importante conocer los datos reales sobre enfermedades de transmisión sexual y cómo prevenirlas.



Para mayores informes sobre el riesgo sexual y prevención, llama a la Línea Abierta del CDC AIDS o al *Business and Labor Resource Service* indicados en la Sección de Recursos.

Para padres de familia, la Red de Información de Salud de la NEA ha desarrollado el Manual de Capacitación Familiar y Libro de Ejercicios “¿Conversamos?” sobre cómo hablarles a los niños acerca de sexualidad, relaciones sanas y prevención de enfermedades.

CONCLUSIÓN

Todos sabemos lo rápido que los virus del resfriado y la gripe se esparcen por toda la escuela. En tanto que las enfermedades transmitidas por vía sanguínea son más difíciles de adquirirse que las infecciones mediante el aire que respiramos, las consecuencias pueden ser más serias. El personal escolar necesita saber sus riesgos, cómo protegerse a sí mismos y qué clases de equipo y capacitación puede recibir.

Consulta con el presidente de la NEA de tu localidad o el director de Uniserv para obtener su ayuda y apoyo en la póliza del lugar de trabajo, educación y capacitación. Si lo prefieres, contacta la Red de Información de Salud de la NEA para obtener materiales, capacitación y asistencia técnica.



CALIFICA EL COEFICIENTE DE SALUD DE TU ESCUELA

- Los sanitarios del personal cuentan con servicios adecuados para lavar las manos como agua tibia, jabón en dispensadores y toallas.
- Se le provee al personal al menos un par de guantes y éste sabe dónde obtener pares adicionales.
- Los guantes provistos por la escuela quedan bien y son de calidad adecuada.
- El personal escolar, incluyendo el personal de apoyo son informados cada año sobre las precauciones universales.
- Para el personal escolar que trabaja con estudiantes con problemas de salud que necesitan succión de las vías respiratorias, cambio de pañales u otros procedimientos que impliquen potencial contacto con fluidos corporales: el personal está informado sobre la posibilidad de la transmisión de los virus VIH, VHB y VHC y se le ha ofrecido vacunación contra la hepatitis B sin costo alguno.
- Existe un currículo de educación apropiado para cada grado desde el kinder hasta el grado 12 que incluye información sobre las precauciones universales. Por ejemplo, a alumnos del kinder se les advierte no tocar agujas, vidrio u otros objetos con filo, así como evitar tocar la sangre de otras personas.
- Los baños de los alumnos cuentan con servicios adecuados para lavar las manos como agua tibia, jabón en dispensadores y toallas de papel.
- Las compresas frías (cold packs) que se usan en alumnos lastimados son desechables o si se usan más de una vez, están colocadas en bolsas de plástico para prevenir la transcontaminación.
- A los profesores de educación física se les provee suministros de primeros auxilios para tratar lastimaduras menores incluyendo un lavabo.

CRÉDITO ADICIONAL:

- En los últimos grados de primaria y en secundaria: tanto estudiantes como padres de familia reciben información sobre inmunizaciones recomendadas para adolescentes.

Cortesía de Lynda Boyer-Chuanroong, RN, MPH, San Francisco Unified School District

RECURSOS

NEA Health Information Network
202-822-7570 • 800-718-8387
www.neahin.org

CDC Hepatitis Hotline
888-4HEPCDC • 888-443-7232
www.cdc.gov/ncidod/diseases/hepatitis/index.htm
www.cdc.gov/spanish/enfermedades/Hepatitis/Hepatitis-recursos.htm

Occupational Safety and Health Administration (OSHA)
202-693-1999 • www.osha.gov

CDC Business and Labor Service
800-458-5231 • Fax: 888-282-7681 • www.brta-lrta.org

CDC National AIDS Hotline
1-800-342-AIDS • www.ashastd.org/nah/index.html

National Association of School Nurses
207-883-2117 • www.nasn.org

AGRADECIMIENTO ESPECIAL A NUESTROS REVISORES

- Happy Callaway, RN, BSN, Fairfax County Health Dept.
- Roxanne Dove, NEA Affiliate Capacity Building: ESP Program
- Mark LaCroix, MS, MPH, Environmental and Occupational Health, Office of Security and Risk Management Services, Fairfax County School District
- Carole Paladino, RN, BA, CSN, National Association of School Nurses; New Jersey Education Association

Julia Mitchell
texto



Dominic Cappello
ilustraciones

Audrey Denson
diseño

Traducción:

- META Associates, Golden, Colorado – Coordinación
- Rosalinda Martínez, Denver, Colorado – Traductora Principal



NATIONAL EDUCATION ASSOCIATION
HEALTH INFORMATION NETWORK

1201 16th Street, NW, Suite 521

Washington, DC 20036-3290

Teléfono 202.822.7570

Facsimile 202.822.7775

Web www.neahin.org